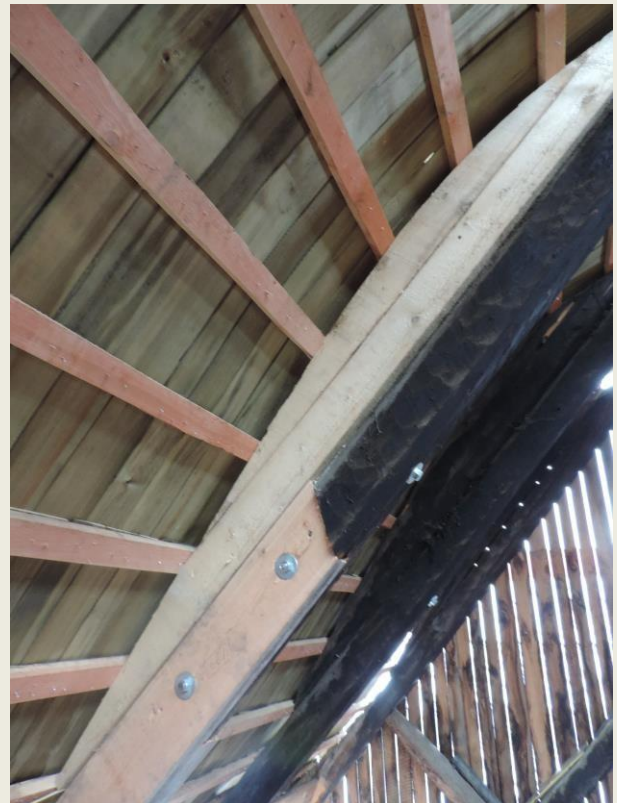


## „A gyergyószentmiklósi Benedek-kúria megőrzése és revitalizációja” – Újrafödve –



A gyergyószentmiklósi Benedek-kúria újrafödése és tetőszerkezetének megerősítése sikerrel befejeződött – a kivitelező több mint 18,000 darab dránicát cserélt ki ugyancsak fenyőfából pattintott, új elemekre. A két kereszt is mára helyreállítva, galvanizálva került vissza a B. kategóriás műemlék keleti és nyugati csúcsára.



*Jól halad a felújítási munka a gyergyószentmiklósi alkotóházban – számol be a kivitelező Hurom Buda Kft. munkálatvezetője. Kivételesen jó a viszony a projekt szakmai vezetőivel is, hiszen mindannyiunk számára az jelent elsődleges szempontot, hogy a környék épített örökségének egyik reprezentatív épületén dolgozunk.*



A tető és a földém számos helyen improvizációkat, megrongálódott elemeket tartalmazott, mi több, néhány helyen a gerendákat át is vágták – ezeket a csomópontok megerősítésével, a gerendázat megduplázásával, szükség esetén az elemek kicserélésével, a megrongálódott szarufák kiegészítésével orvosolta a kivitelező.

Az újonnan beépített faelemek gondos tűzbiztonsági és gombaellenes előkezelést kaptak.

Külön figyelmet kapott az ívelt tetőszerkezet eredeti alakjának megtartása, a kúria egyik látványossága.

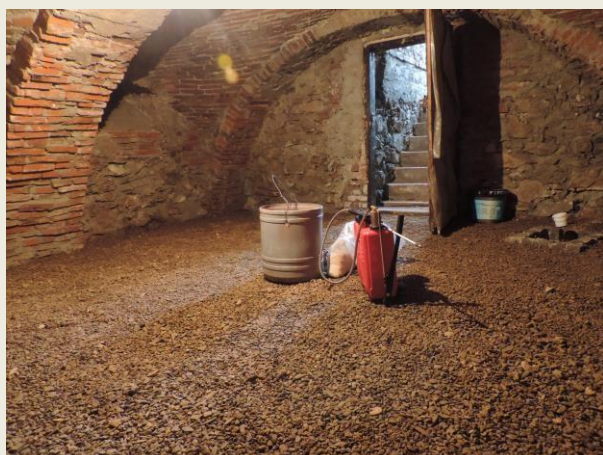
A házban található három kémény közül kettőt újjáépítettek, egy utólag kialakított füstjáratot pedig elbontottak a dolgozók.

A tetőtérben – a tervek szerint – december utolsó napjaiban még folytatódik a munka a padlásablakok újjáépítésével, a csepegő dránicáinak cseréjével, valamint a pincelejárát újrafödésével.

A helyszíni munkálatok mellett számos előkészítő tevékenységgel is jól haladtak az elmúlt hetekben. Így például a tornác faanyaga és az ablakkeretek elemei is elő vannak már készítve arra, hogy helyükre kerüljenek.

A pince felújítása már korábban lezárult, a pincelejárát újrafödését követően itt már egyéb munkálatra nem kerül sor. A kivitelező a pincéből felfele, a tetőtérből pedig lefele haladva, 2016 elejére a





műhely- és kiállítótérként használt belső helyiségekben folytathatja a munkát.

2016 januárjában, a tervek szerint az alsó terület megerősítése jelenti majd az egyik szakmai kihívást. Emellett nagy figyelmet igényel az esővíz elvezetése is, amely jelenleg több helyen is az épület alapját károsítja.

Ezt a beltérben az alsó gerendázat cseréje és a padlózat felújítása, valamint a mennyezet rendbetétele kell hogy kövesse. Mindezt külön gonddal kell majd végrehajtani ahhoz, hogy a meglévő

elemek közül minél több megtartható maradjon.

Az alapmunkálatokat követően, annak érdekében, hogy a kúria funkcionalitása napjaink elvárásainak is eleget tegyen, számos kiegészítő tennivaló akad még: alacsony feszültségű villamos vezetékek bekötésére lesz szükség, csempekályhák szolgáltatják majd a hőt, meleg víz előállítására pedig vízmelegítő bojler beszerelésére is sor kerül.

A szakmai felmérés értelmében a szükséges munkálatok mindegyike elvégezhető úgy, hogy az épület tartószerkezete, illetve teherbírása jelentősen átalakulna.

| [www.eeagrants.org](http://www.eeagrants.org) | [www.fonduri-patrimoniu.ro](http://www.fonduri-patrimoniu.ro) | [www.gyergyoszentmiklos.ro](http://www.gyergyoszentmiklos.ro) | [www.conacbenedek.ro](http://www.conacbenedek.ro)



*A projekt a PA16/RO12 „A kulturális és természeti örökség megőrzése és revitalizációja” keretprogram, Kis értékű támogatások keretében valósul meg.*