

A gyergyószentmiklósi Benedek-kúria megőrzése és revitalizációja – Jó úton a hitelesség felé –

A B. kategóriás műemléken napról napra látványosabb a hagyományos arculat irányába történő változás.

A kivitelező jó ütemben haladt január-februárban is, olyan munkálatokkal, amelyek időjárástól függetlenül végezhetőek akár télen is.

A munkálatfelügyelő havi jelentése szerint, januárban, miután a nyugati homlokzat deszkáit is megerősítették, megtörténhetett a padlástér kitakarítása. Ezzel kész a tetőrész: a keleti homlokzat aláinjektálása, a két kémény megerősítése és egy utólagosan épített füstjárat lebontása megoldódott, a '90-es évek improvizált megerősítéseit lebontották, a tönkrement tetőelemeket, gerendákat kicserélték; a gerendázatot, ahol szükséges volt, kettőzéssel megerősítették, megőrizve az eredeti építési logikát, majd a megrongálódott tetőfedő cseréje is megvalósult megőrizve az ívelt tetőszerkezet alakját és méreteit; a tetőablakok cseréjét követően utolsó



lépésként a nyugati homlokzatra és a tető takarítására került sor.

Mindazok, akik a környéken sétálnak, már gyönyörködhetnek a kúria régi-új arcának számos részletén.

A munkálatok lendületesen folytatódnak tovább a földszinten.

A mennyezet faelemeinek felszíni takarítása speciális oldattal történt meg, hogy így a füst okozta szennyeződések eltűnjenek a felületről. Azok az elemek, amelyeket ki kellett cserélni, esztétikailag is teljesen beleillenek az eredeti képbe. Minden beépített új faelem az előírások szerint gomba- és tűzellenes kezelést kapott.

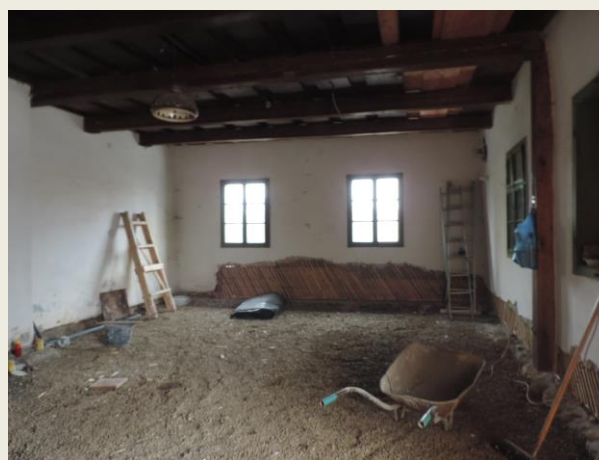
Januárban megtörtént a villamos hálózat cseréje, ezúttal védőcsövekben, emellett a tartógerendázattal volt munka, itt is cserélték a megrongálódott elemeket.

A padló alatti szellőzést biztosító kavicságy, valamint a padlógerendák egyaránt helyükre kerültek, a hagyományos deszkapadlót is elkészítették.

A nem megfelelő alapozási mélység megoldása céljából eltávolították a termőföld réteget, amelyek lezárták az alap szellőzését, és a tervek szerint hőszigetelő és vízszigetelő réteg is került az alaphoz és a talpgerendákhoz – a fagytól védett alap elve mentén.

Nem kis erőfeszítést jelent az alap melletti vízvezetés megoldása sem.

Hasonlóképpen, sziszifuszi munkát jelentett a kúria nyílászáróiról eltávolítani



a több rétegű olajfestéket. Egy személynek egy hétig tartó munkájába került, hogy a legrégebbi, eredeti ajtót megtakarítsa ily módon. Hogy az eredeti megoldás érvényesüljön, a keleti homlokzaton eltávolították az ajtót és helyére egy ablak helyét alakították ki.

A beltérben, a kiállító-termek és néprajzi műhely termeiben a vakolat rendbetételén dolgozik a kivitelező. Ez egy nem várt hírt eredményezett: **a fal egy részén előkerült az eredeti festés.** A restaurátorok hozzá is láttak az értékes rész szakszerű megőrzéséhez – erről következő hírlevelünkben bővebben beszámolunk.

Amennyiben az időjárás tavaszi marad, máciusban a keleti homlokzat munkálataihoz is hozzá lehet látni - ez talán a kúria legértékesebb része. A tornác újjáépítése és a külső festés ugyancsak kiszámítható, melegebb időjárást igényel.

| www.eeagrants.org | www.fonduri-patrimoniu.ro | www.gyergyoszentmiklos.ro | www.conacbenedek.ro

-
A projekt izlandi, liechtensteini és norvég alapokból valósul meg a PA16/RO12 A Kulturális és természeti örökség megőrzése és revitalizációja - Kis értékű támogatások keretprogramban.

